



PRZEZ DUŻE OKNA OD STRONY  
OGRODU WIDAĆ CIEPŁY,  
PRZYJAZNY SALON I JADALNIĘ.  
KLIMAT I OŚWIETLENIE  
WNĘTRZ ZMIENIAJĄ SIĘ WRAZ  
Z OTACZAJĄCYM KRAJOBRAZEM

SERCEM DOMU JEST ZADASZONY  
TARAS. TU MOGĄ SIĘ ODBYWAĆ  
RODZINNE OBIADY I SPOTKANIA  
Z PRZYJACIÓŁMI. W GŁĘBI WIDAĆ  
KUCHNIĘ I TARAS OD STRONY WEJŚCIA

# WYRÓWNYANY POZIOM

*Ten projekt udowadnia, że dom parterowy może być pomysłowy, wygodny i piękny. Zamiast schodów architekt zaproponował przestrzeń na jednym poziomie, za to z ciekawie rozplanowanymi wnętrzami oraz tarasami, które łączą przestrzeń mieszkalną z otoczeniem.*

TEKST JOANNA KORNECKA WIZUALIZACJE MARCIN RUBIK



**DOM  
& WNĘTRZE**  
Prezentacja  
wykonana  
specjalnie  
dla nas!



### ***Dla kogo***

Dla czteroosobowej rodziny – rodziców i dwójki dzieci. Dom ma wszystko, co jest potrzebne do wygodnego życia.

W obrębie zaprojektowanej bryły i planu daje właścicielom możliwość dopasowania do swoich potrzeb wielu elementów związanych z urządzeniem własnej przestrzeni.

### ***Działka***

Nie może być mniejsza niż 30x30 m. To jedyny konieczny wymóg. Projekt można z sukcesem wkomponować w otoczenie sosen lub brzoź, tło lasu lub brzeg jeziora. Warto jedynie pamiętać, że wygląd działki będzie miał duży wpływ na wnętrze domu, bo zaprojektowano w nim duże przeszklenia. Optymalne usytuowanie wjazdu – od strony północnej.

### ***Kształt domu***

Wynika z rozplanowania wnętrza. Dom tworzą dwie bryły o różnych wysokościach rozdzielone głębokimi przeszkłonymi wnękami. Od strony wejścia budynek jest prawie pozbawiony okien i sprawia wrażenie zamkniętego przed światem zewnętrznym. Jedynie przeszklenie we wnęcie, która jest jednocześnie wejściem do domu, powoduje, że można przejrzeć go na wylot. W całej okazałości otwiera się na otoczenie od strony ogrodu. Bryły pokoju dziennego i części nocnej są oddzielone zadaszonym tarasem.

## **Ty też możesz mieć podobny dom**

**AUTOR PROJEKTU:** *Marcin Rubik*

**ADRES PRACOWNI:** *Warszawa, ul. Opoczyńska 4b/7, tel. 605 265 521*

*www.marcinrubik.pl, www.domparterowy.com*

**POWIERZCHNIA UŻYTKOWA:** *172 m<sup>2</sup>*

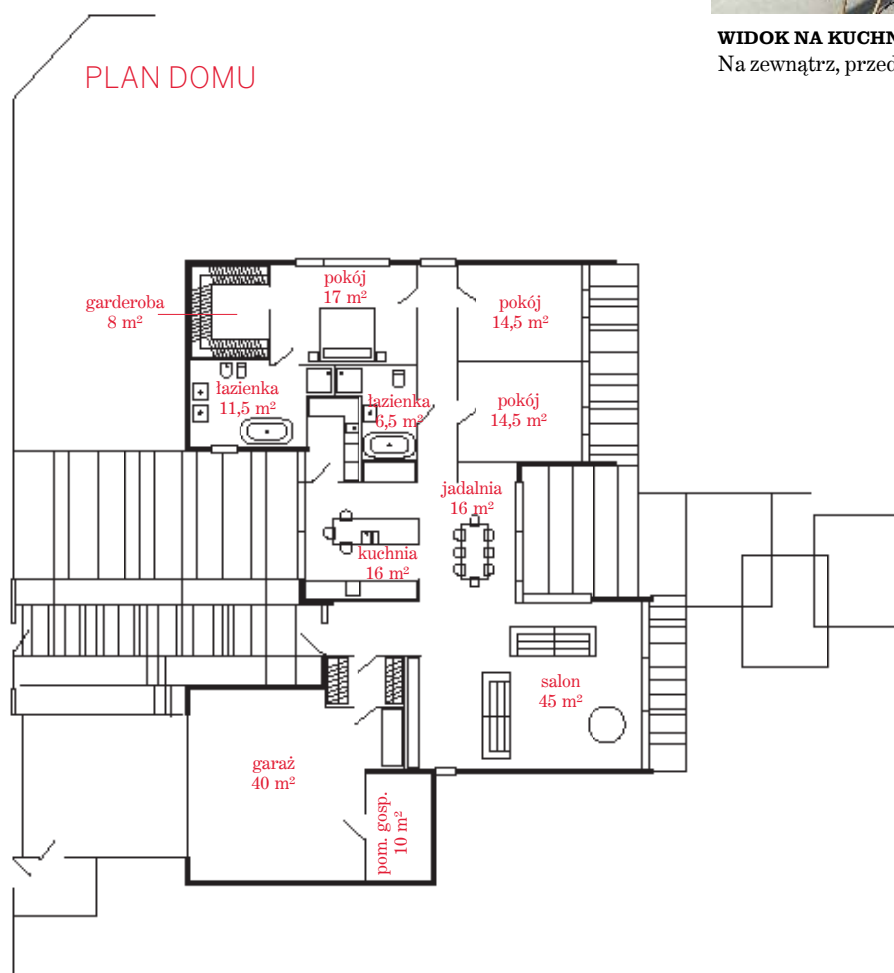
**SZACUNKOWY KOSZT INWESTYCJI:** *800 000 zł*



**WIDOK Z SALONU** na duży taras. W głębi jadalnia i kuchnia, a pomiędzy nimi przejście do części prywatnej



**WIDOK NA KUCHNIĘ.** Stąd przechodzi się do części nocnej domu. Na zewnątrz, przed kuchnią, zadaszony taras śniadaniowy



### Plan

Rozkład pomieszczeń to wynik poszukiwania idealnego i praktycznego planu wnętrza. Ważne było zaprojektowanie serca domu – przestrzeni, która będzie pasować do spotkań o różnym charakterze, tempie i nastroju. Takim miejscem jest jadalnia i kuchnia wraz z dwoma zadaszonymi tarasami. To równocześnie najwęższa i najbardziej przeszklona część budynku. Tak zaplanowana kuchnia spełnia wszystkie wymogi gospodarzy dbających o wygodę: widać z niej furtkę, dzięki temu, będąc w kuchni, można kontrolować, kto wchodzi do domu, posiada wyjście na taras, gdzie można wypić poranną kawę, oraz jest połączona z jadalnią i zadaszonym tarasem od strony ogrodu. Przygotowując posiłek, bez problemu można ogarnąć wzrokiem ogród, w którym bawią się dzieci. Praktyczne pomieszczenie pomocnicze zaplanowano pomiędzy łazienkami. Daje ono każdemu inwestorowi możliwość zagospodarowania go zależnie od swoich



**ELEWACJA POŁUDNIOWA:** wnęka wejściowa otoczona murkiem, tworzy patio przed kuchnią



**ELEWACJA ZACHODNIA:** biały tynk to wersja minimalistyczna. Ale dom można również wykończyć okładziną kamienną lub drewnianą



**ELEWACJA PÓŁNOCNA:** prezentuje się bardzo efektownie. Uwagę zwraca najwyższa bryła, w której zaprojektowano salon



potrzeb. Strefę dzienną domu dopełnia duży przestrzenny salon z ogromnym oknem. Dzięki temu zawsze jest pełen światła, a w chłodne zimowe dni można się cieszyć widokiem ogrodu bez wychodzenia na zewnątrz. Nocna część została rozplanowana przy niewielkim holu, który zapewnia dobrą komunikację pomiędzy doskonale doświetlonymi pokojami dzieci a komfortową sypialnią. Bezpośrednio z nią łączą się obszerna garderoba i łazienka.

### Na zewnątrz

Dom prezentuje się efektownie, ale nie przytłacza otoczenia dzięki niewielkim wymiarom. Środkowa, najwęższa część jest przeszklona i sprawia wrażenie transparentnej. W dwóch wnękach znajdują się przytulne tarasy. Jeden z nich od góry osłania ażurowa pergola na pnącza, które latem będą tworzyć nastrojowy półcień. Jedyna pełna ściana podcienia po zarosnięciu winobluszczem będzie pięknym, zmieniającym się wraz z porami roku, naturalnym obrazem.

### Wewnątrz

Silna integracja wnętrza z ogrodem odbywa się głównie dzięki tarasom w przeszklonych wnękach budynku. Wysoki pokój dzienny daje rzadko spotykane w domu parterowym poczucie przestrzeni. Chłód tafli okiennych tego pomieszczenia został przełamany drewnianym szalunkiem na suficie. Podobnie została obudowana ściana kuchni i jadalni, co stanowi czytelną granicę pomiędzy dzienną a nocną częścią domu.

### Z czego budować

Dozwolone różne technologie – od żelbetu po szkielek drewniany. Prezentowany budynek jest murowany z cegły silikatowej, ocieplony i otynkowany gładkim tynkiem cienkowarstwowym. Płaski dach pokryto żwirami. ■



**ELEWACJA WSCHODNIA:** kształty na zewnątrz narzuciło wnętrze. Powstały w wyniku rozplanowania praktycznych przestrzeni mieszkalnych



# Kwestionariusz architekta



**Marcin Rubik**

Architekt, autor projektu pokazwanego na poprzednich stronach

*Marcin Rubik, dwukrotny laureat naszego konkursu „Projekt Roku” (2005 i 2010), mówi o tym, co lubi, a czego nie cierpi w architekturze.*

TEKST JOANNA KORNECKA ZDJĘCIA I WIZUALIZACJE MARCIN RUBIK



1. Dom jednorodzinny w Koczargach, 2011
2. Dom jednorodzinny pod Warszawą
3. Projekt domu koło Piaseczna
4. Dom jednorodzinny w Wawrze, 2010

### Zaczął się od...

Kostki Rubika. Tak nazwałem dom, który zaprojektowałem dla własnej przyjemności. Nie myślałem, że kiedyś go pokażę, a tym bardziej wybuduję. Po pewnym czasie z publikacji w „Domu & Wnętrzu” dowiedziałem się, że ten projekt zmienił sposób myślenia niektórych ludzi o swoich domach. W 2005 roku Kostka Rubika zdobyła pierwszą nagrodę w konkursie na najlepszy projekt domu jednorodzinne.

### Projektowanie to...

Radość i stres jednocześnie. Wyobrażam sobie dom, mam go w głowie, ale kiedy siadam do rysowania, nie mogę przedstawić go tak, jak bym chciał.

### Marzę, by zaprojektować...

Dom idealnie wpisany w otoczenie. Częściowo zagłębiony w terenie, zarosnięty winem lub wykuty w skale. Na razie najbliższy ideału jest mój domek na drzewie.

### Mój ulubiony architekt

To przede wszystkim Eliot Noyes. W latach 60. zaprojektował dla własnej rodziny dom w New Canaan. To ideał, do którego nieustannie dążę. Marzę, aby w przyszłości żyć w takim właśnie domu.

### Podziwiam...

Ludzi, dla których projektuję, za ich odwagę i za zaufanie, którym mnie obdarzają.

### Mój największy sukces...

I największa porażka jednocześnie to to, że wszystko robię praktycznie sam.

### Nie toleruję...

Zielonych tynków.