

PARTEROWY NA LEŚNEJ DZIAŁCE

MŁODE MAŁŻEŃSTWO WIEDZIAŁO NA PEWNO, ŻE DOM, KTÓRY ZBUDUJĄ, BĘDZIE PARTEROWY. I ŻE BĘDZIE TO DOM NIE TYLKO DLA NICH, ALE I DLA KILKORGĄ DZIECI, KTÓRE PLANOWALI MIEĆ.

TEKST ANDRZEJ KAMIŃSKI

Powierzchnia użytkowa: 202,5 m²

Powierzchnia zabudowy: 310 m²

Powierzchnia działki: ok. 3000 m²

Autorzy: arch. Marcin Rubik

Kontakt: tel. 605 265 521
www.marcinrubik.pl



Widok domu od strony wschodniej



Widok domu od strony południowej

AUTOR PROJEKTU

**ARCHITEKT
MARCIN RUBIK**

Fot. KMA

Architekt Marcin Rubik ukończył studia na Wydziale Architektury Politechniki Warszawskiej. Od kilkunastu lat projektuje między innymi domy jednorodzinne i rezydencje. Jego pasją są domy parterowe; są one blisko ziemi, dosłownie otoczone zielenią. Mają niesamowity potencjał kształtowania relacji pomiędzy wnętrzem i ogrodem.

INWESTORZY

Inwestorami są młodzi ludzie, którzy zakładają, że ich rodzina w przyszłości będzie duża – planują bowiem mieć kilkoro dzieci. Piękną działkę pod planowany dom znaleźli niedaleko miejsca, w którym teraz mieszkają.

Od samego początku wiedzieli, że chcą mieszkać w domu bez schodów, dlatego zwrócili się do architekta, który przy okazji każdej publikacji deklaruje, że zdecydowanie najbardziej lubi projektować domy parterowe.

DZIAŁKA

Działka, na której ma stanąć dom otoczona jest lasem. Jest duża, długa, ale nie zbyt szeroka; ma 35 m szerokości i 80 m długości. Na wschodnim skraju działki znajduje się w obniżeniu terenu naturalne leśne oczko wodne. Było to wymarzone miejsce na parterowy dom.

Podczas wizyty na działce właściciele i architekt nie mieli wątpliwości, że dom powinien stanąć na naturalnym wzniesieniu, prawie po środku działki i okna mieć skierowane na wschód, w kierunku lasu.

ZAŁOŻENIA PROJEKTOWE

Założenia były od początku bardzo konkretne. Dom miał być parterowy i dobrze rozplanowany.

Cześć dzienna razem z kuchnią miały tworzyć jednoprzestrzenne wnętrza.

W trakcie pierwszych rozmów ustalone zostało, że dobrze byłoby tak umieścić kuchnię, by była blisko tarasu jadalnego, ale równocześnie powinna mieć widok na frontową część działki. Inwestorzy nie

wyobrażali sobie domu bez dużego, daszonego tarasu. Jego właściciel potrzebował też pomieszczenia, czegoś w rodzaju gabinetu, w którym od czasu do czasu będzie przyjmował klientów.



Elewacja południowa



Elewacja północna



Elewacja wschodnia



Elewacja zachodnia

WYGLĄD BUDYNKU

Kształt budynku wynika z rozplanowania jego wnętrza. Od frontu dominującym elementem jest zadaszenie na całej szerokości budynku. Nadaje ono charakterystyczną, horyzontalną kompozycję domu. Poza tym jest bardzo praktyczne, ponieważ pod dachem można przedostać się z garażu do domu lub na taras.

W zadaszeniu tarasu zaprojektowano otwór. Dzięki niemu wydaje się ono lżejsze i znajdujący się pod nim taras nie będzie zacieniony.

Od strony północnej zaprojektowano w bryle budynku wypełniona zielenią wnękę, osłoniętą ażurową drewnianą żaluzją. Wychodzą na nią okna z łazienek i gabinetu. Dzięki temu pomieszczenia te nie będą miały kontaktu z nieciekawym otoczeniem domu od strony północnej. Na wykończenie elewacji domu wybrano

plyty kamienne w kolorze szarobeżowym oraz drewniany szalunek, który z czasem również nabierze srebrnej patyny. W domu zaprojektowano przeszklenia w aluminiowych ramach w kolorze grafitowym. Tarasy domu wykonane będą z desek z drewna egzotycznego, uzupełnione fragmentami murów z betonu elewacyjnego.

WNĘTRZA I ICH FUNKCJE

Dom podzielono na trzy strefy: dzienną, nocną oraz gospodarczo-garażową.

Osobną funkcję, która wiąże się z przyjmowaniem klientów w domu pełni pokój do pracy. Dlatego drzwi do niego umieszczono jak najbliżej wejścia do domu.

Cześć dzienna ma kształt prostokąta. Od strony zachodniej znajduje się otwarta na jadalnię kuchnia, z wygodną, pod-

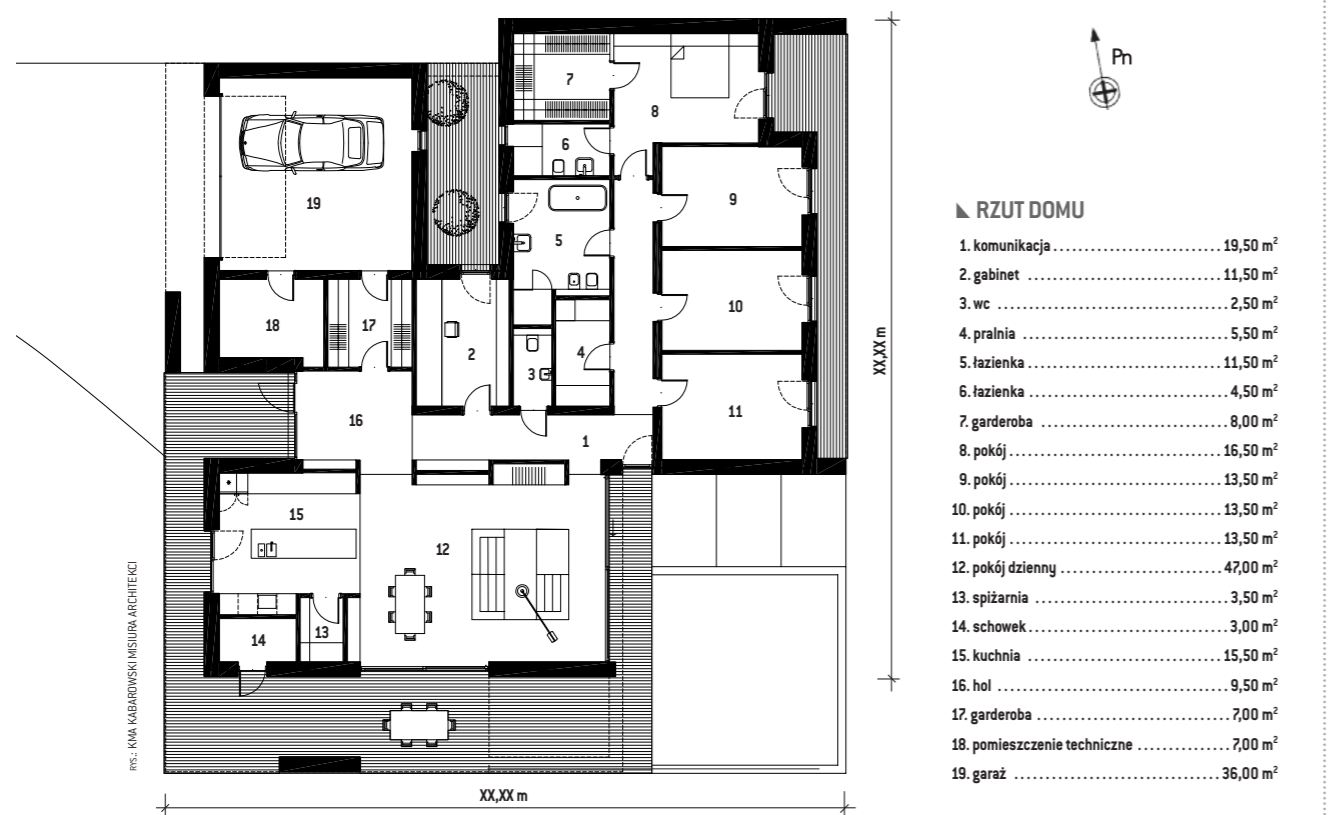
ręczną spiżarnią. Największe okno pokoju dziennego wychodzi na wschód, w kierunku leśnego stawu, a przesuwne okno w jadalni – na południe, na sąsiadującą z częścią dzienną szeroki zadaszony taras. Przy tarasie znajdują się schowek na meble ogrodowe i grill.

Cześć nocna ma wygodny program użytkowy dla sporej rodziny. Składa się ona z trzech pokoi sypialnych dla dzieci

lub gości, wspólnej łazienki oraz pralni. Sypiania rodziców ma własną łazienkę i garderobę.

Cześć nocna zorganizowana jest wokół krótkiego holu, którego efektowne okno wychodzi na południowy taras. Okna łazienek wychodzą na miniaturowe atrium, które od strony północnej dyskretnie zamknięte jest ażurową drewnianą żaluzją, porośniętą na przykład winobluszczem.

PLANY DOMU



▶ RZUT DOMU

1. komunikacja	19,50 m ²
2. gabinet	11,50 m ²
3. wc	2,50 m ²
4. pralnia	5,50 m ²
5. łazienka	11,50 m ²
6. łazienka	4,50 m ²
7. garderoba	8,00 m ²
8. pokój	16,50 m ²
9. pokój	13,50 m ²
10. pokój	13,50 m ²
11. pokój	13,50 m ²
12. pokój dzienny	47,00 m ²
13. spiżarnia	3,50 m ²
14. schowek	3,00 m ²
15. kuchnia	15,50 m ²
16. hol	9,50 m ²
17. garderoba	7,00 m ²
18. pomieszczenie techniczne	7,00 m ²
19. garaż	36,00 m ²